

# 1/ Un événement d'une ampleur exceptionnelle

## Lille 2004 : un foisonnement de projets

Dans les musées, les salles de spectacle et les maisons Folie, dans les villes de la région et les quartiers, Lille 2004 a été un événement d'une ampleur considérable par le nombre de manifestations et la multiplicité des partenariats engagés.

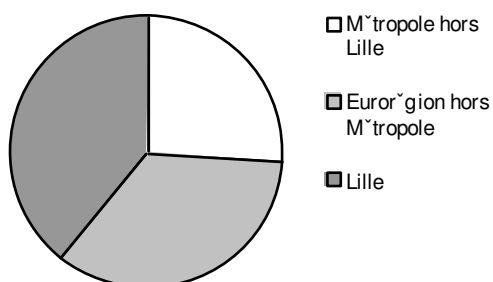
Au total, dans toute la région Nord – Pas-de-Calais y compris son versant transfrontalier, 2 500 fêtes, expositions et manifestations en tous genres ont eu lieu dont :

- Arts vivants : 40%
- Programmations dans les maisons Folie : 28%
- Expositions, métamorphoses et installations : 14%
- Manifestations organisées dans le cadre des Mondes Parallèles : 13%
- Fêtes : 3%
- Colloques et débats : 1%

Pour ces projets, 17 000 artistes ont été mobilisés dont la moitié est issue de la région Nord – Pas-de-Calais et un tiers de l'étranger.

## 193 villes ont été partenaires de Lille 2004 dans la région Nord – Pas-de-Calais

### Répartition géographique des manifestations de Lille 2004



Parmi ces villes, 7 sont situées en Belgique : Courtrai, Gand, Anvers, Comines, Mouscron, Mons et Tournai.

## Les temps forts de Lille 2004

### Les expositions

Rubens  
Watteau  
Mariette Pacha  
Mexique-Europe  
Matisse  
Picasso  
Cinéma du futur  
Robots  
Game on  
Design  
etc...

### Les fêtes

l'ouverture du 6 décembre,  
Fête des Fallas, Géants !,  
la fête finale

### Les 12 maisons Folie

qui ont ouvert au cours de la deuxième saison de Lille 2004

### Les métamorphoses et leur déplacement dans la région :

La Forêt Suspendue à Arras, Lille, Roubaix et Hellemmes  
Le Chemin des Etoiles à Lens, Maubeuge, Dunkerque, Lille et Lomme

**Les Rendez-Vous Cavaliers** dans le bassin minier, les **Beffrois de la Culture** dans 12 villes et tous les autres projets innovants mettant en valeur le territoire régional

## 2/ Un engouement sans précédent

### Une adhésion populaire

**Au total, les diverses manifestations et fêtes ont réuni plus de 9 000 000 de participants !**

Lille 2004,  
c'est 2,8 millions de billets  
émis et 110 138 Pass et  
accréditations

#### **Fêtes et métamorphoses : 4 780 000 participants**

dont : 6 décembre 2003 (Fête d'ouverture) : 730 000  
Fête des Fallas : 50 000  
Un ciel, un monde : 550 000  
Géants ! : 200 000  
Forts et lumières : 58 000  
21 novembre 2004 (Fête Finale) : 300 000

#### **Expositions et arts visuels : 2 300 000 visiteurs**

dont : Rubens : 301 287  
Expositions et événements du Tri postal : 251 455  
Mexique – Europe : 213 633  
Sale temps sur la Planète : 179 170  
Picasso : 127 988  
Sur les pas de Mariette Pacha : 110 000  
Beffrois de la Culture : 99 300  
Watteau : 55 850  
Matisse : 32 000

#### **32 Mondes parallèles : 249 000 participants**

dont : Piano festival : 30 000  
Eau Bleue : 20 000  
Afrique : 18 000  
Pologne : 18 000  
Chine : 11 000  
Soupe : 10 000  
Tango : 10 000  
Solo Soli : 6 000

#### **Spectacles, musique et arts vivants : 824 800 spectateurs**

dont : Feux d'Hiver : 42 140  
Barnum des Postes : 35 000  
Les Nuits secrètes : 32 000  
A la vie à l'amour : 22 100  
Zingaro : 20 748  
Borderline et Folies de Maubeuge : 50 000  
Shakespeare de près ou de loin : 21 800  
Les Arts Sauts : 18 512

#### **La Cité Idéale, le Satellite des Sens : 66 000 enfants participants dans le cadre scolaire**

dont : Satellite des Sens : 39 000  
Projets dans les écoles : 27 000

#### **Colloques : 8 100 participants**

dont : Forum Culture  
A propos de la Culture (Université de Lille I)  
Cité Philo

**12 maisons  
Folies :  
Plus de 300 000  
participants**

**La politique tarifaire modérée accompagnée de nombreux événements gratuits a permis à chacun de participer aux manifestations et aux fêtes**

L'accès gratuit à des tranches horaires d'expositions, instauré en deuxième saison (à Lille, Rubens le dimanche soir, le Tri Postal le jeudi soir) a permis d'accueillir de nouveaux publics. A Lille et dans la métropole, des dispositifs ont été mis en place en particulier autour des maisons Folie, du Barnum des Postes et des expositions : crédit loisirs, accompagnement via les associations, les centres sociaux, les mairies de quartiers, les réunions pour les habitants (les ateliers urbains de proximité à Lille et les réunions de maîtrise d'usage à Roubaix).

39% des manifestations  
étaient gratuites

## Les actions menées dans les écoles ont entraîné l'adhésion même des plus jeunes !

1 200 écoles de toute la région ont organisé des visites d'expositions du tri postal et des maisons Folie. 900 projets ont été réalisés dans le cadre du programme « La Cité Idéale ».

39 000 enfants ont rencontré le Satellite des Sens dont  
23 000 dans le cadre scolaire  
(85 communes et plus de 700 écoles)

## Dès l'ouverture de Lille 2004, 17 800 ambassadeurs enthousiastes !

70% des ambassadeurs sont originaires de la région Nord – Pas-de-Calais, 20% du reste de la France et 10% répartis aux quatre coins du monde !

L'adhésion du public s'est traduite très tôt par l'implication de 17 800 ambassadeurs qui se sont fait l'écho de Lille 2004 à travers toute l'Eurorégion, voire jusqu'au bout du monde. Plusieurs centaines ont apporté au moins une fois leur soutien bénévole à une manifestation de Lille 2004. Un noyau dur d'environ 200 personnes, présent tout au long de l'année aux côtés des acteurs de Lille 2004, a constitué l'un des moteurs de la Capitale Européenne de la Culture.

## Un public venu de toute l'Europe

L'explosion touristique observée en 2004 et une enquête réalisée en juin 2004 dans les lieux de Lille 2004 montrent que les visiteurs extérieurs à notre région ont été très nombreux. Ils sont venus de l'Europe du nord mais aussi d'Italie et d'Espagne (voir pages suivantes).

## L'adhésion du monde économique

Elle s'est concrétisée par une participation exceptionnelle à la fois en nombre d'entreprises et en terme de financement

Les 82 entreprises partenaires se sont appropriées le ou les projets soutenus. Elles ont mené des opérations de communication et de relations publiques, en interne ou en externe. Elles ont ainsi amplifié la communication et permis de toucher des nouveaux publics. Au total, ces partenaires ont apporté 13 millions d'euros, soit 17,6% du budget global de Lille 2004, un record pour une Capitale européenne de la culture.

*Le mécénat de Lille 2004, plus qu'un record, une vraie performance.*

Le mécénat dans les capitales européennes de la Culture	
Ville	Mécénat (en millions d'euros)
Anvers 1993	4,7
Lisbonne 1994	2,6
Luxembourg 1995	6,0
Stockholm 1998	5,5
Brugge 2002	6,4
Lille 2004	13,0

*Sources : Agence de développement et d'urbanisme de Lille Métropole / Brugge 2002 / Lille 2004*

Cette adhésion s'est aussi traduite par l'implication des commerçants

Plus de 350 commerçants adhérents ont été des relais actifs de la manifestation : point d'information permanent, vitrines aux couleurs des grands événements, création de nombreux produits dérivés et objets, nocturnes lors des lancements.

### 3/ Une nouvelle notoriété

#### Une promotion active...

**Outre l'organisation de l'événement, Lille 2004 a effectué une promotion sans relâche de l'événement :**

- 4 000 journalistes ont été reçus individuellement ou dans le cadre de voyages de presse ;
- Un site internet vivant et actualisé en permanence (www.lille2004.com) recevant en moyenne 100 000 visiteurs par mois ;
- Une lettre d'informations hebdomadaire envoyée par mail à 25 000 destinataires ;
- Un numéro de téléphone unique, pour un plateau téléphonique en plusieurs langues, facilitant l'accès à l'information et aux réservations ;
- Un site WAP Lille 2004 développé par SFR consulté par 245 000 visiteurs uniques ;
- Près de 10 millions de dépliants, agendas, magazines et flyers distribués en France et dans le monde ;
- 8 000 grandes affiches promotionnelles déployées en France, en Belgique, en Grande-Bretagne et en Hollande ;
- Plus de 6 000 drapeaux et calicots dans 142 villes partenaires et dans les gares de Lille, Londres, Paris et Bruxelles.

#### ... et des retombées médiatiques considérables

**La promotion menée par Lille 2004, alliée à une programmation de qualité, a eu des retombées médiatiques considérables :**

##### **2 000 reportages audiovisuels ont été réalisés sur Lille 2004 en France et à l'étranger**

- En France, des émissions ont été entièrement consacrées à l'événement (notamment « Des Racines et des Ailes » sur France 3, « 24 heures en Europe » en direct de Lille sur TV5) ainsi qu'un très grand nombre de reportages diffusés aux journaux télévisés.
- À l'étranger, les télévisions étrangères ont également consacré de nombreux reportages à l'événement : Euronews (148 millions de foyers dans 79 pays), en Belgique (La Une, La Deux), en Allemagne (ZDF, Arte, Kölnische Rundschau), Italie (Sky TV), en Corée, en Espagne ou encore en Italie.

##### **dans la presse française**

- 5 000 articles dans la presse régionale consacrée à Lille 2004 ;
- 1 500 articles consacrés à Lille 2004 dans les colonnes des organes de presse nationaux ;

##### **dans la presse européenne**

- Belgique : 520 articles publiés dans 127 titres, notamment Le Soir, La Libre Belgique, Le Temps, De Standaard, De Morgen...
- Pays-Bas : De Volkstrant, Spits...
- Allemagne : plus d'une centaine d'articles publiés dans 86 journaux régionaux et nationaux dont Frankfurter Allgemeine Zeitung, Der Spiegel, Die Zeit, Gästezeitung, Sonntag Aktuelle, Journal für die Frau.
- Grande-Bretagne : The Times, The Daily Mail, The Guardian, The Daily Express, The Daily Telegraph, The Sunday Time, Sunday Express, The Liverpool Daily Post.

- Italie : Il Giorno, Gente Viaggi, Tuttoturismo, Glamour Italie, Bell'Europa, Il Secolo XIX
- Espagne : plus de trente articles dans plus d'une vingtaine de journaux espagnols dont El Pais et El Mundo, La Vanguardia, Géo..
- Suisse : Le Temps, L'Hebdo, Blick
- Luxembourg : Le Jeudi
- Autriche : Weiner Zeitung, Salzburger Nachrichten...
- Hongrie, Finlande, Grèce, République Tchèque...

#### **aux Etats-Unis**

Time magazine, The Chicago Tribune, The Wall Street Journal, New York Post.

#### **dans le reste du monde**

Japon (Nikkei), Chine (Beijing Youth Daily, Beijing Today), Russie (Elle), Argentine (Buenos Aires Herald Tribune), Brésil, Canada, Emirats Arabes Unis...

**Au total, 1 400 articles ont été consacrés à Lille 2004 dans la presse étrangère.**

### **Une réputation dans les milieux professionnels européens de la culture et du tourisme et dans le monde de l'entreprise**

Grâce à la qualité de l'ensemble des manifestations Lille 2004 a été repéré comme une expérience innovante tant par la programmation artistique que par le travail de partenariat monté avec les collectivités et les entreprises.

Ainsi, 140 délégations sont venues apprécier la qualité de l'événement, parmi lesquelles :

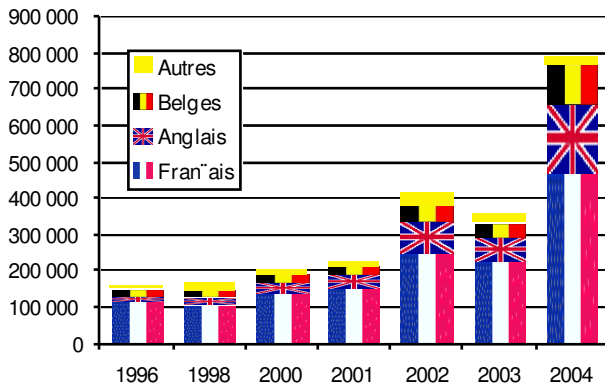
- Vancouver dans la perspective de la préparation des Jeux Olympiques 2010 ;
- 27 capitales européennes de la culture retenues ou candidates sont venues et revenues à Lille (Stockholm, Brugge, etc.) ;
- des délégations des pays nordiques (Norvège, Suède, Finlande) ;
- de nombreuses délégations représentant les nouveaux entrants dans l'union européenne ou ceux préparant leur accession (Hongrie, Pologne, Lituanie, Turquie) ;
- des délégations d'Afrique (Maroc, Mauritanie, Tunisie), du Moyen-Orient (Jordanie, Palestine, Israël, Qatar), de Chine ou encore du Japon.

Parmi les 140 délégations, 81 sont étrangères et représentent 71 villes dans 30 pays différents

## 4/ Les retombées touristiques et économiques

### Un développement touristique sans précédent

**Evolution de la fréquentation de l'Office de tourisme de Lille**  
(données Office de tourisme de Lille)



### **Fréquentation des Offices de tourisme en forte hausse entre 2003 et 2004**

De décembre 2003 à novembre 2004, l'Office de tourisme de Lille a accueilli 822 942 visiteurs, contre 308 000 de décembre 2002 à novembre 2003 !

En décembre 2004 la fréquentation de l'Office du tourisme a encore été très importante (45 058 visiteurs), bien supérieure à l'année 2002 (31 000 visiteurs).

96% des touristes interrogés par la Chambre de Commerce et d'industrie conseilleront à leurs amis un séjour en métropole lilloise et 84% comptent revenir. De quoi être optimiste pour les années à venir !

### **Des touristes très satisfaits de leur séjour à Lille et sa région**

L'enquête des visiteurs mise en place par la Chambre de Commerce de Lille Métropole montre que ce qui a fait venir les touristes c'est d'abord la culture (près de 60% des personnes interrogées ont cité la culture comme critère de venue à Lille), avec en tête des visites : le Palais des Beaux-Arts de Lille et le Musée d'Art et d'industrie de Roubaix. Les personnes interrogées ont souligné la qualité de l'architecture et la beauté de la ville.

### **L'engouement des professionnels du tourisme pour la destination « Lille »**

Lille 2004 a été programmé par plus de 70 tour-opérateurs au niveau national et international.

- France : Printemps Voyage, Fnac Voyages, Visit France, Euro Pauli, Transeurope
- Royaume-Uni : Eurostar, Eurotunnel Holidays, Cresta
- Belgique : Jetair, TUI
- Pays-Bas : Thomas Cook, OAD Reizen
- Allemagne : La Cordée Reisen, IFB
- Espagne : Mundi Color
- Italie : Boscolo Tour

Parmi les tour-opérateurs qui programmaient Lille et la région pour la première fois, la majorité s'est engagée à continuer.

L'engouement des professionnels du tourisme pour Lille et la région s'est manifesté dès 2002 et a été confirmé tout au long de l'année 2004 sur les salons touristiques auxquels l'Office du Tourisme de Lille ou le CRT Nord-Pas-de-Calais ont participé.

## Des retombées importantes pour l'économie locale

Les données de l'INSEE permettent de tirer un bilan particulièrement satisfaisant de l'emploi en région et en particulier à Lille dans les secteurs de la culture, du commerce de détail, de l'hôtellerie, de la restauration et des débits de boisson. Il est par ailleurs intéressant de noter que cette évolution positive contraste fortement avec une conjoncture nationale peu dynamique.

Evolution de l'emploi entre octobre 2003 et septembre 2004			
	Plan National	Région Nord-Pas-de-Calais	Lille intra-muros
Secteur du Commerce Hôtel Restauration Culture	+ 1,1%	+ 1,5%	+ 7%
dont activités culturelles	+ 0,4%	+ 4%	+ 22%
dont commerce de détail	+ 1,2%	+ 1,1%	+ 3%
dont hôtellerie	+ 0,5%	Stable	+ 15%
dont restauration et débits de boisson	+ 1,4%	+ 3%	+ 7% (+13% en centre ville)

Sources : Insee - Association Lille Horizon 2004  
Impact de Lille 2004 sur l'économie du tourisme

### **Un événement générateur d'emplois directs dans le secteur culturel**

L'organisation de l'ensemble des événements culturels a généré un grand nombre d'embauches dans le secteur culturel. En effet, outre les personnes ayant travaillé directement pour Lille Horizon 2004, les partenaires culturels et institutionnels ont également employé un grand nombre de techniciens, artistes et intermittents.

Quelques chiffres sont significatifs de l'emploi direct généré par l'association Lille Horizon 2004 : pour les années 2003 et 2004, 1341 salariés ont été employés par Lille Horizon 2004, 439 661 heures ont été travaillées (dont 340 451 en 2004)

Qui sont ces salariés ?

- Lieu de résidence : 83% résidents dans le Nord – Pas-de-Calais, 50% résidents à Lille ;
- Lieu de naissance : 54% dans le Nord – Pas-de-Calais dont 15% de Lillois, 33 % autres régions de France et 12% d'étrangers ;
- Statut : 28 CDI , 631 CDD (49%), 485 Intermittents (36%), 197 artistes salariés (15%).

### **Des clients pour le secteur de la restauration**

Une étude menée auprès des Tables Gourmandes, partenaires de Lille 2004 sur l'exposition Rubens, par l'Institut Fédératif de Recherche sur les Economies et Sociétés Industrielles (IFRESI) confirme fort impact de Lille 2004 sur les restaurants situés à Lille. Selon cette étude réalisée en septembre et octobre 2004, les chiffres d'affaires des restaurants localisés à Lille ont augmenté de 7 à 13% ce qui est plus qu'honorable dans un contexte national difficile voire en récession.

D'autres entretiens ont montré que l'afflux de visiteurs a profité à l'ensemble du secteur.

En effet, certains fournisseurs de boissons travaillant sur la métropole lilloise ont affirmé que les livraisons réalisées avaient augmenté de 15 à 20% pour leurs clients (restaurants, brasseries et bars) situés à Lille, ceci, toujours dans un contexte national déprimé (livraisons en baisse de 4 à 5% dans le reste de la France).

Enfin, soulignons que de nombreux commerces spécialisés dans l'équipement de la personne, notamment parmi les plus grandes enseignes lilloises, ont affirmé avoir vu leur chiffre d'affaires augmenter dans des proportions importantes (+10/15%). La décision des Galeries Lafayette de s'implanter à Lille fin 2004 confirme la nouvelle attractivité de la ville.

### **L'influence de Lille 2004 sur la fréquentation des transports**



L'engouement pour Lille 2004 s'est traduit par de nombreux déplacements du public et des touristes vers les lieux accueillant les manifestations et les expositions et donc a généré une hausse importante dans la fréquentation des transports collectifs.

Dans les transports en commun d'abord, Transpole a observé une hausse de son trafic de 3,1 millions de passagers entre 2003 et 2004 soit une hausse de près de 3%. Soulignons également l'augmentation très sensible de la vente de « pass journée » avec 255 153 ventes en 2004 contre 206 000 en 2003 (Source : Transpole).

Concernant les flux de Lille avec l'extérieur, il faut noter la performance de l'Eurostar entre Lille et Londres. En effet, celui-ci a transporté 14% de personnes en plus, ce qui constitue une belle performance. Par ailleurs, la SNCF a constaté une hausse du trafic de la gare de Lille de 7,3% entre 2003 et 2004 (Source : SNCF).

Enfin la compagnie Air France a augmenté le nombre de passagers transportés sur l'aéroport de Lesquin de 10% (Source : Air France).

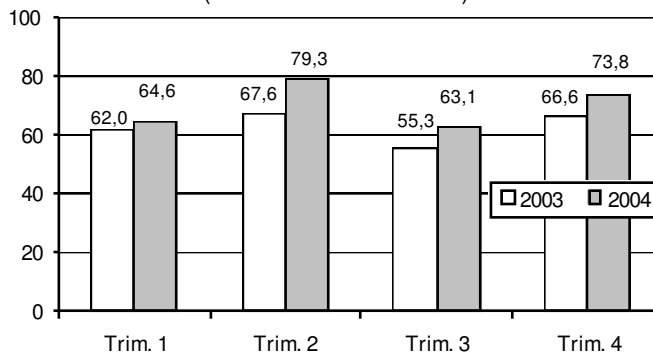
### L'hôtellerie, grand bénéficiaire de Lille 2004

Les données de l'INSEE et du Comité régional du Tourisme concernant la fréquentation des hôtels de la métropole lilloise viennent confirmer cette tendance. En effet, dans un contexte national morose, les hôtels de Lille et de la région ont très largement tiré leur épingle du jeu.

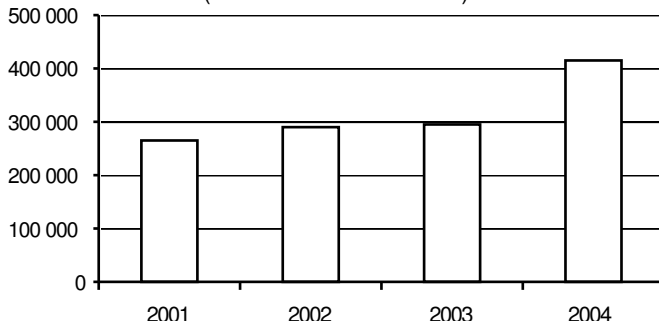
Les grandes tendances sont les suivantes :

- Entre 2003 et 2004, le nombre de nuitées passées dans les hôtels de Lille a augmenté de 27,2% ;
- Sur les mêmes périodes, le taux d'occupation moyen a augmenté sensiblement passant en moyenne de 63% à 70,3% avec un bond à 79,3% au second trimestre ;
- Pour les seuls touristes (les hôtels accueillent aussi des personnes en voyage d'affaires), le nombre de nuitées correspondant à leur séjour a augmenté de 39,7% entre 2003 et 2004 ;
- Pour les seuls étrangers, le nombre de nuitées qu'ils ont passé dans les hôtels de Lille a augmenté de 37,1%. Cette forte hausse est le fait des touristes belges qui ont été 3 fois plus nombreux en 2004 par rapport à 2003 (+206%), des néerlandais plus de 2,5 fois plus, et enfin des allemands 2 fois plus.

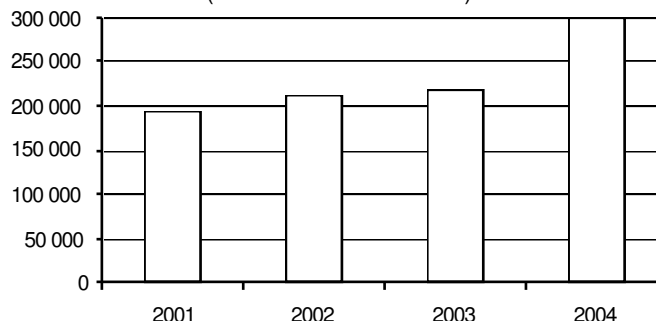
Taux d'occupation des hôtels Li (Données INSEE - CRT)



Nuitées passées dans les hôtels de Lille par les touristes (Données INSEE - CRT)



Nuitées passées dans les hôtels de Lille par les étrangers (Données INSEE - CRT)



En 2004, les hôtels de la métropole ont accueilli **120 905 personnes** supplémentaires par rapport à l'année 2003, correspondant à **288 536 nuitées**.

#### Des arrivées en hausse pour un parc hôtelier en croissance

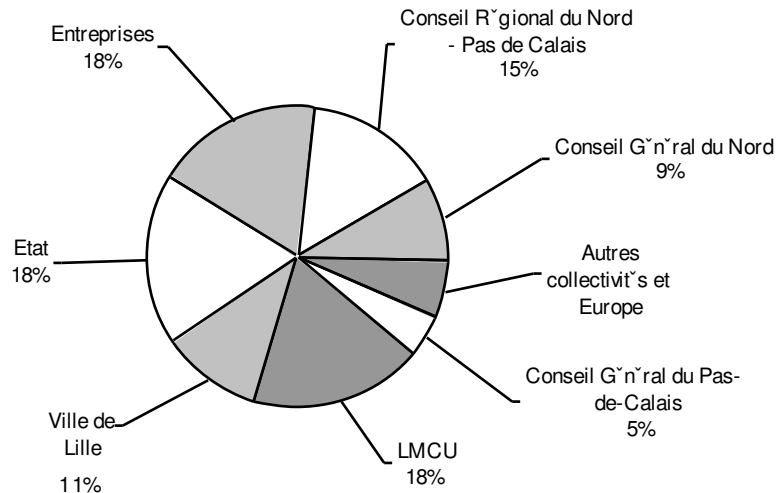
Convaincues du potentiel touristique de la métropole lilloise, les grandes chaînes hôtelières ont construit ces dernières années de nouveaux établissements (Crown Plaza, Novotel de Lille, Hôtel Gantois, etc.). Le succès touristique de l'année 2004 a donné raison aux investisseurs...

Une manne économique incontestable pour la métropole et sa région !

## 5/ Un budget maîtrisé

Le budget d'activité de Lille 2004 s'élève à 73,7 millions d'euros (483 MF) et a été respecté.

**Le financement de Lille 2004**  
(Montant en millions d'euros)



Le financement de Lille 2004 a fait l'objet d'une mobilisation de l'ensemble des institutions publiques :

La Ville de Lille : **8 M€**

Lille Métropole Communauté Urbaine (LMCU) : **13,7 M€**

Le Conseil Régional du Nord – Pas de Calais : **10,7 M€**

Le Conseil Général du Nord : **6,7 M€**

Le Conseil Général du Pas-de-Calais : **3,35 M€**

L'Etat et ses différents Ministères (y compris les fonds FEDER) : **13,7 M€**

et d'autres financements en provenance des villes et collectivités de l'Eurorégion ainsi que de l'Union Européenne : **4,5 M€**

Enfin, rappelons que le monde économique (82 partenaires privés) a largement contribué au financement de Lille 2004 avec un total de **13 M€**.

### Les investissements

De nombreux investissements, qui ne sont pas comptabilisés dans le budget d'activité, ont été réalisés à l'occasion de Lille 2004 : dans le patrimoine (rénovation de la Porte de Roubaix, de nombreuses églises, etc.), dans la construction des maisons Folies, dans les aménagements urbains, avec les « Ramblas », ou encore dans la réouverture de l'Opéra de Lille.

Les financements de ces investissements ont été menés dans le cadre des procédures de droit commun par chacune des collectivités concernées : villes, Lille Métropole Communauté Urbaine, Conseil Général du Nord, Conseil Général du Pas de Calais, Conseil Régional du Nord – Pas de Calais, Etat et Union Européenne.